



# *Livret d'accueil*



**IDA GATINOT**  
**LANGAGE & INTÉGRATION**

📍 Place du Maréchal Joffre - 91230 MONTGERON  
☎ 01.69.03.56.27 ✉ [contact.gatinot@asso-li.fr](mailto:contact.gatinot@asso-li.fr)

[www.langageetintegration.fr](http://www.langageetintegration.fr)

Crée en 1981 sous l'égide de **L'Association LANGAGE & INTEGRATION**

- **Comité technique APAJH - avec l'appui de l'Inspection Académique de l'ESSONNE, de la DDASS 91 et de la ville de MONTGERON, L'IDA « Jean-Charles GATINOT » représente une structure quasi-unique en France puisqu'elle regroupe en son sein :**

- **Une Ecole élémentaire de 12 classes comptant environ 300 élèves Montgeronnais**

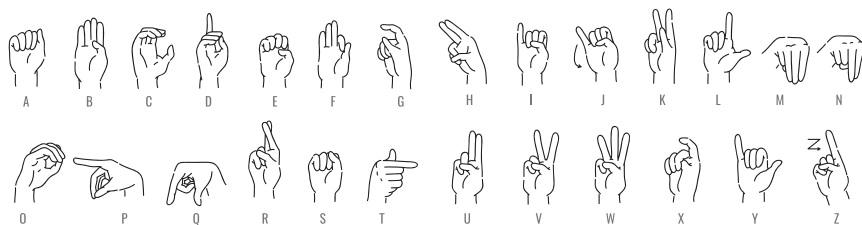
- **Un Etablissement médico-social, spécialisé dans l'accueil et l'accompagnement d'enfants et adolescents qui présentent une déficience auditive ou un Handicap Cognitif Sensoriel.**

L'Institut pour Déficiants Auditifs Jean-Charles GATINOT se compose de 2 services conformément à l'Arrêté préfectoral n° 90-1005 du 10 Octobre 1990 délivrant l'autorisation de fonctionner et par ampliation de l'arrêté n° 90-1330 du 19 Décembre 1990 précisant les âges des enfants accueillis :

## ➤ LE SESSAD

**SAFEP - Service d'Accompagnement Familial et d'Education Précoce**  
– d'une capacité d'accueil de 5 places pour enfants de 0 à 3 ans.  
L'objectif est l'épanouissement social et psychoaffectif de l'enfant dans le cadre d'interventions à domicile, à la crèche ou dans les locaux de l'établissement.

**SSEFS - Service de Soutien à l'Education Familiale et à la Scolarisation**  
– d'une capacité d'accueil de 14 places pour enfants et adolescents déficients auditifs\* de 3 à 20 ans scolarisés dans des établissements ordinaires d'éducation ou inscrits dans les dispositifs communs de formation professionnelle (écoles maternelles et élémentaires, collèges, lycées...) de l'environnement géographique.



\* (ou HCS)

## › LE SEES

**SEES - Service d'Education et d'Enseignement Spécialisés** – dont la capacité d'accueil est fixée à 38 places d'externat mixte destinées à des enfants et adolescents âgés de 3 à 14 ans. L'accompagnement est développé à plein temps, en groupes-classes spécialisés au sein de l'établissement.

**SEDAHA - Section d'éducation pour déficients auditifs avec handicaps associés** – d'une capacité de 5 places pour l'accueil d'enfants âgés de 3 à 14 ans.

*Dans le cadre de son intégration au sein de l'Ecole Élémentaire GATINOT, l'établissement a pour mission première de faire de cette communauté éducative un lieu exemplaire d'intégration scolaire, sociale et professionnelle en milieu ordinaire des enfants handicapés et ainsi, de promouvoir leur épanouissement et leurs droits à une citoyenneté à part entière.*

L'admission se fait après réception de la notification MDPH.

- La Direction rencontre la famille en présence de l'assistante de service social.
- A la suite, un rendez-vous médical est proposé ainsi qu'un rendez-vous avec la psychologue
- Une visite de l'établissement est organisée

La direction, lorsqu'elle reçoit la famille, formalise le Dossier Administratif de l'enfant, fait signer **l'Autorisation de prise en charge (DIPC)**, remet **le Règlement de Fonctionnement, le Livret d'Accueil, la Charte des Droits et Libertés**, présente le Projet de Service et informe la famille de la procédure du **Droit de consultation du Dossier de l'Usager** conformément à la Loi 2002-2.

L'admission est avant tout une démarche dynamique au sein de laquelle se rencontrent la demande légitime d'aide et d'accompagnement d'une famille, d'un enfant et l'offre institutionnelle dans toute sa diversité.

## **L'IDA PROPOSE A TOUS LES ENFANTS UNE PRISE EN CHARGE PERSONNALISEE**

### **> LE SESSAD**

Un suivi en intégration de la maternelle à l'enseignement supérieur à des enfants déficients auditifs (avec ou sans troubles associés) et à des enfants HCS, scolarisés en milieu ordinaire dans l'école de leur quartier ou des établissements partenaires.

Ce suivi prévoit :

- Un soutien à l'éducation familiale
- L'aide à l'enfant à optimiser ses potentialités pour plus d'autonomie dans le milieu familial, scolaire et social dans une dynamique d'insertion malgré son handicap
- Favoriser la reconnaissance par l'enfant et son entourage de son identité d'enfant sourd ou HCS
- Le respect du choix des parents en ce qui concerne le mode de communication

### **> LE SEES**

Une scolarité fondée sur un projet personnalisé dont l'objectif est d'assurer l'éducation des enfants accueillis en veillant à leur équilibre psychique et au respect de leur identité afin qu'ils s'approprient un mode de communication adapté. Cette scolarité est ponctuée d'activités éducatives et de soins mis en place au regard du PPA de l'enfant.

La prise en charge a pour but de :

- Amener l'enfant sourd ou HCS à pouvoir communiquer avec ses pairs et les personnes qui l'entourent
- Amener l'enfant à construire ses apprentissages en mettant du sens à tout moment

- Amener l'enfant à acquérir une méthode de communication adaptée en privilégiant la langue française orale et écrite parallèlement
- Être vigilant à ce que l'enfant comprenne les mots, les signes et les situations

## L'ACCUEIL ET LES SERVICES PROPOSÉS AU SEES :

### L'IDA prend en charge les enfants :

- Le lundi, mardi et vendredi de 8h30-16h30
  - Le jeudi de 8h30-15h30
  - Mercredi de 8h30-11h30
  - Certains samedis de 8h30-11h30
- **Le service de cantine** s'effectue au sein de l'école élémentaire dans laquelle le SEES est intégrée
  - **Le transport aller-retour domicile** est pris en charge par la structure pour les enfants n'habitant pas Montgeron
  - **L'Education nationale** met à disposition de l'IDA 7 professionnels enseignants spécialisés, permettant un accompagnement spécifique des enfants accueillis.
  - **Les inclusions des enfants** s'effectuent majoritairement au sein de l'Ecole élémentaire J-C Gatnot, avec laquelle l'IDA partage ses locaux.



## **UNE ÉQUIPE PLURIDISCIPLINAIRE AU SERVICE DES ENFANTS ET LEUR FAMILLE**

### **➔ Une équipe administrative, d'accueil et d'entretien**

- Une directrice
- Une coordinatrice – assistante sociale
- Une assistante de direction
- Une secrétaire d'accueil
- Des personnes chargées de l'entretien des locaux

### **➔ Une équipe de professionnels spécialistes, au quotidien**

- Des enseignants spécialisés
- Des orthophonistes
- Des psychomotricien-nes
- Des éducateurs –trices
- Des Auxiliaires de vie sociale
- Un médecin ORL
- Des psychologues
- Des professionnels en communication LSF et LPC

### **➔ L'équipe travaille en partenariat avec**

- La Famille qui s'engage à respecter le Règlement de Fonctionnement Le service hospitalier qui suit l'enfant,
- D'autres partenaires (MDPH, Education Nationale, CMPP, ESMS, Handisport...)


### **➔ Un Projet Personnel d'Accompagnement pour chaque enfant**

Pour chaque enfant accueilli, l'équipe élabore un Projet Personnalisé d'Accompagnement (PPA) en concertation avec les différents partenaires (familles, équipes d'enseignants, services hospitaliers suivant l'enfant...). Ce document permet de préciser les objectifs et les moyens mis en œuvre pour accompagner l'enfant ou le jeune ; il fait l'objet d'un engagement réciproque.

## COMMENT SE RENDRE A L'IDA ?

 **Route :** Accès à Montgeron par la RN 6, direction Montgeron Centre-ville

 **RER D :** gare de Montgeron-Crosne

 **Bus :** Gare de Villeneuve St Georges : prendre la ligne A (direction Montgeron et Brunoy) et descendre à Montgeron Eglise.





# IDA GATINOT LANGAGE & INTÉGRATION

📍 Place du Maréchal Joffre – 91230 MONTGERON  
☎️ 01.69.03.56.27 ✉️ [contact.gatinot@asso-li.fr](mailto:contact.gatinot@asso-li.fr)

[www.langageetintegration.fr](http://www.langageetintegration.fr)